

Dodatek strategie MAS = Strategie spolupráce obcí (SSO) na platformě MAS

Strategie spolupráce obcí MAS Havlíčkův kraj

Dokument „Strategie spolupráce obcí (SSO) na platformě MAS je dodatkem Strategie komunitně vedeného místního rozvoje MAS Havlíčkův kraj. Dodatek vznikl v roce 2015 jako jeden z výstupů projektu „MAS jako nástroj spolupráce pro efektivní chod úřadů“. Dokument doplňuje a upřesňuje strategii MAS v oblasti spolupráce obcí. Texty v tomto dokumentu jsou výsledkem dílčích analýz, jednání a několikaměsíční činnosti v rámci výše uvedeného projektu.

Strategie spolupráce obcí obsahuje šest základních částí:

Část 1 – Karta MAS

Část 2 – Definice potenciálu spolupráce obcí na platformě MAS

Část 3 – Potřeby spolupráce obcí na platformě MAS

Část 4 – Návrhová část strategie spolupráce obcí

Část 5 – Akční plán spolupráce obcí na platformě MAS

Část 6 – Implementace spolupráce obcí na platformě MAS

Část 1 – Karta MAS

Název MAS:	Havlíčkův kraj, o. p. s.	
Kraj:	Kraj Vysočina	
Datum vzniku:	10. 4. 2006	
Adresa sídla:	Školní 500, 582 63 Ždírec nad Doubravou	
Adresa kanceláře:	Havlíčková ulice 67, 582 23 Havlíčkova Borová	
IČO:	27493245	
Kontakty:	telefon do kanceláře	+420 561 116 138
	e-mail MAS	hajkova@havlickuvkraj.cz
	web MAS	www.havlickuvkraj.cz
	ID datové schránky	ch6wja
Kontakty na hlavního manažera MAS:	Jaroslava Hájková Telefon: 561 116 138, 774 420 913 E-mail: hajkova@havlickuvkraj.cz	
Jméno a kontakt na statutárního zástupce:	Jaroslava Hájková Telefon: 561 116 138, 774 420 913 E-mail: hajkova@havlickuvkraj.cz	
Počet partnerů/členů v MAS:	veřejná správa (V):	44
	podnikatelská sféra (P):	28
	neziskový sektor (N):	33
	<p><u>Historie a vývoj MAS:</u> Myšlenka spolupráce na základě principů LEADER vzešla počátkem roku 2006 od Zemědělské a.s. Krucemburk, která za tímto cílem oslovila město Ždírec nad Doubravou. Strategický plán LEADER byl v konečné verzi zformulován pracovní skupinou složenou ze zástupců členů MAS veřejného sektoru, zástupců podnikatelů a nestátních neziskových organizací včetně církví a fyzických osob. Pro potřeby tvorby strategie bylo provedeno dotazníkové šetření, bylo uskutečněno několik veřejných setkání se zástupci jednotlivých zainteresovaných skupin formou komunitního plánování. Základním výstupem z těchto veřejných setkání byla vypracovaná SWOT analýza sledovaného území. V polovině roku 2007 byly zprovozněny webové stránky MAS Havlíčkův kraj na doméně http://www.havlickuvkraj.cz/. Odborné poradenství a koordinační pomoc při tvorbě Strategického plánu LEADER zajišťovala společnost GRANT plus s.r.o., Havlíčkův Brod, která byla i zpracovatelem Integrované rozvojové strategie MAS Havlíčkův kraj na roky 2007–2013.</p> <p>O metodě LEADER se v daném regionu příliš nevědělo a v této době na předmětném území pracovaly dva mikroregiony – Přibyslavsko a Podoubraví. Ovšem obce nacházející se v západní části mikroregionu Podoubraví si právě v této době založily svoji vlastní MAS Podhůří Železných hor. Toto byl asi hlavní spouštěcí mechanismus, který v konečném důsledku vedl k založení MAS Havlíčkův kraj, o. p. s.</p>	

Prvotními zakladateli bylo 12 subjektů: 6 obcí, 1 zemědělský subjekt, 1 subjekt nezemědělský a 4 NNO. Havlíčkův kraj o.p.s. byla zapsána do rejstříku obecně prospěšných společností dne 10. 4. 2006. Ihned po své registraci požádala o dotaci z OP Zemědělství, opatření LEADER, podopatření: Osvojování schopností na vypracování Integrované rozvojové strategie MAS Havlíčkův kraj (2007–2008). V rámci realizace tohoto projektu proběhly semináře zaměřené na osvětlení metody LEADER a na rozšíření členské základny MAS. V tomto období bylo přijato za členy/partnery MAS dalších 20 subjektů (celkem tedy místní partnerství tvořilo 32 členů/partnerů MAS) a územní působnost MAS se stabilizovala na katastrální území 14 obcí.

Za důležitý moment ve fungování MAS lze považovat únor roku 2007, kdy MAS Havlíčkův kraj uspěla se svojí žádostí o dotaci v rámci SROP na vydání propagačních materiálů území MAS a na vytvoření webového turistického průvodce <http://www.turistickypruvodce.cz/pruvodce-havlickukraj/>, který je dosud spravován a udržován.

Hlavní činnost MAS vyplývá ze statutu společnosti. Veškeré činnosti jsou vykonávány s pomocí metody LEADER. V roce 2008 byl Strategický plán LEADER 2007–2013 vybrán a podpořen z Ministerstva zemědělství ČR (dále jen „MZe ČR“) a MAS se zařadila mezi 48 vybraných MAS.

Cíle organizace:

- Koordinace rozvoje regionu ve všech oblastech.
- Rozvoj a propagace regionu a jeho turistického potenciálu.
- Vytváření nových forem a možností ekonomického a turistického využití krajiny.
- Ochrana obrazu krajiny, sídel a jejich hodnot jako jediného základního prostředí pro rozvoj turistického ruchu.
- Podpora multifunkčního zemědělství a ochrana životního prostředí.
- Služby při financování projektů k rozvoji regionu.
- Posouzení projektů k rozvoji regionu.
- Koordinace projektů a produktů zaměřených k rozvoji regionu.
- Tvorba informační databanky ke shromáždění informací prospěšných k rozvoji regionu.
- Součinnost se zahraničními subjekty mající vztah k regionu.
- Příprava informačních a metodických materiálů a školních pomůcek.
- Výchova, vzdělávání a informování dětí a mládeže.
- Spolupráce na rozvoji lidských zdrojů.
- Zajišťování osvěty a vzdělanosti lidského potenciálu kraje.
- Provoz IC – koordinace a rozvoj.
- Komunikace s orgány státní správy a samosprávy při spolupráci na rozvoji regionu.
- Poradenská činnost.
- Činnosti spojené se spoluprací s orgány Evropské unie v rámci rozvoje regionu.

	Tyto formy činnosti slouží k zajištění základních cílů společnosti, kterými jsou zlepšování kvality života, životní úrovně a životního prostředí v regionu MAS Havlíčkův kraj.																																																																																																											
Priority integrované strategie (ISRÚ/SCLLD):	Priorita 1: Zaměstnanost a podnikání Priorita 2: Živá a bezpečná obec Priorita 3: Rodina a dostupné služby Priorita 4: Krajina kolem nás Priorita 5: Partnerství, informovanost a rozvoj v území MAS																																																																																																											
Seznam obcí:	<table border="1"> <thead> <tr> <th>Název obce</th> <th>Kód obce</th> <th>Příslušnost do ORP</th> </tr> </thead> <tbody> <tr><td>Bohdalov</td><td>595292</td><td>Žďár nad Sázavou</td></tr> <tr><td>Březí nad Oslavou</td><td>595365</td><td>Žďár nad Sázavou</td></tr> <tr><td>Budeč</td><td>595390</td><td>Žďár nad Sázavou</td></tr> <tr><td>Cikháj</td><td>588016</td><td>Žďár nad Sázavou</td></tr> <tr><td>Česká Bělá</td><td>568503</td><td>Havlíčkův Brod</td></tr> <tr><td>Dlouhá Ves</td><td>568538</td><td>Havlíčkův Brod</td></tr> <tr><td>Fryšava pod Žákovou horou</td><td>595578</td><td>Nové Město na Moravě</td></tr> <tr><td>Hamry</td><td>571377</td><td>Hlinsko v Čechách</td></tr> <tr><td>Hamry nad Sázavou</td><td>595586</td><td>Žďár nad Sázavou</td></tr> <tr><td>Havlíčková Borová</td><td>568660</td><td>Havlíčkův Brod</td></tr> <tr><td>Herálec</td><td>595594</td><td>Žďár nad Sázavou</td></tr> <tr><td>Hodíškov</td><td>595624</td><td>Žďár nad Sázavou</td></tr> <tr><td>Chlumětín</td><td>595721</td><td>Žďár nad Sázavou</td></tr> <tr><td>Jámy</td><td>595756</td><td>Žďár nad Sázavou</td></tr> <tr><td>Jitkov</td><td>546216</td><td>Chotěboř</td></tr> <tr><td>Kameničky</td><td>571571</td><td>Hlinsko v Čechách</td></tr> <tr><td>Karlov</td><td>595845</td><td>Žďár nad Sázavou</td></tr> <tr><td>Kněžves</td><td>595853</td><td>Žďár nad Sázavou</td></tr> <tr><td>Kotlasy</td><td>595870</td><td>Žďár nad Sázavou</td></tr> <tr><td>Krásněves</td><td>595900</td><td>Žďár nad Sázavou</td></tr> <tr><td>Krucemburk</td><td>568945</td><td>Chotěboř</td></tr> <tr><td>Křižánky</td><td>595918</td><td>Nové Město na Moravě</td></tr> <tr><td>Lhotka</td><td>596035</td><td>Žďár nad Sázavou</td></tr> <tr><td>Malá Losenice</td><td>596086</td><td>Žďár nad Sázavou</td></tr> <tr><td>Matějov</td><td>596108</td><td>Žďár nad Sázavou</td></tr> <tr><td>Modlíkov</td><td>569127</td><td>Havlíčkův Brod</td></tr> <tr><td>Nové Veselí</td><td>596256</td><td>Žďár nad Sázavou</td></tr> <tr><td>Obyčtov</td><td>596281</td><td>Žďár nad Sázavou</td></tr> <tr><td>Olešenka</td><td>569208</td><td>Havlíčkův Brod</td></tr> <tr><td>Ostrov nad Oslavou</td><td>596361</td><td>Žďár nad Sázavou</td></tr> <tr><td>Oudoleň</td><td>569224</td><td>Chotěboř</td></tr> <tr><td>Pavlov</td><td>596396</td><td>Žďár nad Sázavou</td></tr> <tr><td>Počítky</td><td>596442</td><td>Žďár nad Sázavou</td></tr> <tr><td>Podmoklany</td><td>548634</td><td>Chotěboř</td></tr> </tbody> </table>			Název obce	Kód obce	Příslušnost do ORP	Bohdalov	595292	Žďár nad Sázavou	Březí nad Oslavou	595365	Žďár nad Sázavou	Budeč	595390	Žďár nad Sázavou	Cikháj	588016	Žďár nad Sázavou	Česká Bělá	568503	Havlíčkův Brod	Dlouhá Ves	568538	Havlíčkův Brod	Fryšava pod Žákovou horou	595578	Nové Město na Moravě	Hamry	571377	Hlinsko v Čechách	Hamry nad Sázavou	595586	Žďár nad Sázavou	Havlíčková Borová	568660	Havlíčkův Brod	Herálec	595594	Žďár nad Sázavou	Hodíškov	595624	Žďár nad Sázavou	Chlumětín	595721	Žďár nad Sázavou	Jámy	595756	Žďár nad Sázavou	Jitkov	546216	Chotěboř	Kameničky	571571	Hlinsko v Čechách	Karlov	595845	Žďár nad Sázavou	Kněžves	595853	Žďár nad Sázavou	Kotlasy	595870	Žďár nad Sázavou	Krásněves	595900	Žďár nad Sázavou	Krucemburk	568945	Chotěboř	Křižánky	595918	Nové Město na Moravě	Lhotka	596035	Žďár nad Sázavou	Malá Losenice	596086	Žďár nad Sázavou	Matějov	596108	Žďár nad Sázavou	Modlíkov	569127	Havlíčkův Brod	Nové Veselí	596256	Žďár nad Sázavou	Obyčtov	596281	Žďár nad Sázavou	Olešenka	569208	Havlíčkův Brod	Ostrov nad Oslavou	596361	Žďár nad Sázavou	Oudoleň	569224	Chotěboř	Pavlov	596396	Žďár nad Sázavou	Počítky	596442	Žďár nad Sázavou	Podmoklany	548634	Chotěboř
Název obce	Kód obce	Příslušnost do ORP																																																																																																										
Bohdalov	595292	Žďár nad Sázavou																																																																																																										
Březí nad Oslavou	595365	Žďár nad Sázavou																																																																																																										
Budeč	595390	Žďár nad Sázavou																																																																																																										
Cikháj	588016	Žďár nad Sázavou																																																																																																										
Česká Bělá	568503	Havlíčkův Brod																																																																																																										
Dlouhá Ves	568538	Havlíčkův Brod																																																																																																										
Fryšava pod Žákovou horou	595578	Nové Město na Moravě																																																																																																										
Hamry	571377	Hlinsko v Čechách																																																																																																										
Hamry nad Sázavou	595586	Žďár nad Sázavou																																																																																																										
Havlíčková Borová	568660	Havlíčkův Brod																																																																																																										
Herálec	595594	Žďár nad Sázavou																																																																																																										
Hodíškov	595624	Žďár nad Sázavou																																																																																																										
Chlumětín	595721	Žďár nad Sázavou																																																																																																										
Jámy	595756	Žďár nad Sázavou																																																																																																										
Jitkov	546216	Chotěboř																																																																																																										
Kameničky	571571	Hlinsko v Čechách																																																																																																										
Karlov	595845	Žďár nad Sázavou																																																																																																										
Kněžves	595853	Žďár nad Sázavou																																																																																																										
Kotlasy	595870	Žďár nad Sázavou																																																																																																										
Krásněves	595900	Žďár nad Sázavou																																																																																																										
Krucemburk	568945	Chotěboř																																																																																																										
Křižánky	595918	Nové Město na Moravě																																																																																																										
Lhotka	596035	Žďár nad Sázavou																																																																																																										
Malá Losenice	596086	Žďár nad Sázavou																																																																																																										
Matějov	596108	Žďár nad Sázavou																																																																																																										
Modlíkov	569127	Havlíčkův Brod																																																																																																										
Nové Veselí	596256	Žďár nad Sázavou																																																																																																										
Obyčtov	596281	Žďár nad Sázavou																																																																																																										
Olešenka	569208	Havlíčkův Brod																																																																																																										
Ostrov nad Oslavou	596361	Žďár nad Sázavou																																																																																																										
Oudoleň	569224	Chotěboř																																																																																																										
Pavlov	596396	Žďár nad Sázavou																																																																																																										
Počítky	596442	Žďár nad Sázavou																																																																																																										
Podmoklany	548634	Chotěboř																																																																																																										

	Pohled	569291	Havlíčkův Brod
	Pokojev	596477	Žďár nad Sázavou
	Polnička	596485	Žďár nad Sázavou
	Přibyslav	569321	Havlíčkův Brod
	Račín	588059	Žďár nad Sázavou
	Radostín	596566	Žďár nad Sázavou
	Radostín nad Oslavou	596574	Žďár nad Sázavou
	Sázava	596701	Žďár nad Sázavou
	Sazomín	588237	Žďár nad Sázavou
	Sklené	596736	Žďár nad Sázavou
	Slavětín	548553	Chotěboř
	Slavíkov	569488	Chotěboř
	Sněžné	596787	Nové Město na Moravě
	Sobíňov	569518	Chotěboř
	Stříbrné Hory	569534	Havlíčkův Brod
	Studnice	572322	Hlinsko v Čechách
	Světnov	596841	Žďár nad Sázavou
	Svratka	596868	Žďár nad Sázavou
	Svratouch	572349	Hlinsko v Čechách
	Škrdlovice	596876	Žďár nad Sázavou
	Újezd	596922	Žďár nad Sázavou
	Vatín	596949	Žďár nad Sázavou
	Velká Losenice	596981	Žďár nad Sázavou
	Vepřová	597015	Žďár nad Sázavou
	Vojnův Městec	597091	Žďár nad Sázavou
	Vysoké	588334	Žďár nad Sázavou
	Znětínek	597139	Žďár nad Sázavou
	Žďár nad Sázavou	595209	Žďár nad Sázavou
	Ždírec nad Doubravou	569780	Chotěboř
	Žižkovo Pole	569801	Havlíčkův Brod
Seznam DSO v regionu MAS:	<i>Subregion Velké Dářko – dobrovolný svazek obcí</i> <i>Svazek obcí Přibyslavsko</i> <i>Svazek obcí, plynofikace obcí Borovsko</i> <i>Mikroregion Novoměstsko</i> <i>Sdružení obcí mikroregionu Hlinecko</i> <i>Svazek obcí Podoubraví</i> <i>Svazek obcí Pooslaví</i> <i>Svazek obcí Pod Peperkem</i> <i>České dědictví UNESCO</i> <i>Svazek obcí STRŽ</i> <i>Svazek obecních lesů Přibyslav</i> <i>Svaz vodovodů Bohdalov</i> <i>Svazek obcí Studnice, Hamry, Vortová</i> <i>Svaz vodovodů a kanalizací Žďársko</i>		
	A) Název DSO: <i>Subregion Velké Dářko – dobrovolný svazek obcí</i> Seznam obcí v DSO (všechny – i mimo MAS):		

	<p>Cikháj, Karlov, Radostín, Světnov, Škrdlovice, Vojnův Městec, Polnička Rok vzniku: 1999 Stručný popis činnosti: Spolupráce probíhá v oblasti sociální péče, péče o vzhled a čistotu obcí, zabezpečování dodávky pitné vody, odvádění a čištění odpadních vod, zabezpečování veškerých komunálních služeb, podpora rozvoje cestovního ruchu a řešení dopravní obslužnosti, ve vymezených katastrálních územích spravovaných členskými obcemi.</p>
	<p>B) Název DSO: Svazek obcí Příbyslavsko Seznam obcí v DSO (všechny – i mimo MAS): Brzkov, Česká Bělá, Dlouhá Ves, Havlíčkova Borová, Jitkov, Krátká Ves, Malá Losenice, Modlíkov, Nížkov, Nové Dvory, Olešenka, Oudoleň, Pohled, Příbyslav, Sázava, Stříbrné Hory, Slavětín, Velká Losenice, Vepřová, Věžnice, Žižkovo Pole Rok vzniku: 2001 Stručný popis činnosti: Svazek spolupracuje v oblasti všeobecné činnosti veřejné správy a ve veřejné správě a hospodářské a sociální politice. V současné době členské obce spojuje činnost a problematika v oblasti odpadového hospodářství.</p>
	<p>C) Název DSO: Svazek obcí, plynofikace obcí Borovsko Seznam obcí v DSO (všechny – i mimo MAS): Havlíčková Borová, Jitkov, Oudoleň, Slavětín Rok vzniku: 2000 Stručný popis činnosti: Mezi hlavní aktivity svazku patří všeobecné činnosti veřejné správy a hospodářská politika. Prostřednictvím svazku je v členských obcích v současné době prováděna zimní údržba, sečení trávy apod. Svazek byl založen za účelem plynofikace jednotlivých členských obcí.</p>
	<p>D) Název DSO: Mikroregion Novoměstsko Seznam obcí v DSO (všechny – i mimo MAS): Bobrová, Bobrůvka, Bohdalec, Borovnice, Daňkovice, Dlouhé, Fryšava pod Žákovou horou, Javorek, Jimramov, Kadov, Krásné, Křídla, Křižánky, Kuklík, Líšná, Mirošov, Nová Ves u N. M., Nové Město na M., Nový Jimramov, Račice, Radešínská Svratka, Radňovice, Řečice, Sněžné, Spělkov, Tři Studně, Věcov, Vlachovice, Zubří Rok vzniku: 2001 Stručný popis činnosti: Hájit oprávněné ekonomické, společenské, kulturní zájmy a ochranu ŽP obyvatel mikroregionu a řešit problémy, které přesahují rámec a možnosti jednotlivých obcí.</p>
	<p>E) Název DSO: Sdružení obcí mikroregionu Hlinecko Seznam obcí v DSO (všechny – i mimo MAS): Bojanov, Dědová, Hamry, Hlinsko, Hodonín, Holetín, Horní Bradlo, Chlumětín, Jeníkov, Kameničky, Kladno, Krásné, Krouna, Miřetice, Mrákotín, Otradov, Pokřikov, Raná, Studnice, Svratouch, Tisovec, Trhová Kamenice, Včelákov, Vítanov, Vojtěchov, Vortová, Všeradov, Vysočina Rok vzniku: 1999 Stručný popis činnosti:</p>

	<p>Hlavní činností svazku je podpora snižování nezaměstnanosti v jednotlivých členských obcích, dále zlepšování životního prostředí, rozvoj ekonomiky v regionu, rozvoj infrastruktury na území členských obcí, rozvoj cestovního ruchu v jednotlivých obcích a celém regionu, společné projekty a společné postupy v oblastech školství, sociální péče, zdravotnictví, kultury, požární ochrany, veřejného pořádku a péče o zvířata, spolupráce v oblasti zabezpečování čistoty obce, správy veřejné zeleně a veřejného osvětlení, shromažďování a odvozu komunálních odpadů a jejich nezávadného zpracování, využití nebo zneškodnění, zásobování vodou, odvádění a čištění odpadních vod, spolupráce při zavádění, rozšiřování a zdokonalování sítí technického vybavení a systémů veřejné osobní dopravy k zajištění dopravní obslužnosti daného území, spolupráce v oblasti ochrany ovzduší, spolupráce a společné projekty v oblasti správy majetku obcí, lesů, domovního a bytového fondu, sportovních a kulturních zařízení.</p>
	<p>F) Název DSO: <i>Svazek obcí Podoubraví</i> Seznam obcí v DSO (všechny – i mimo MAS): Bezděkov, Borek, Chotěboř, Čečkovice, Dolní Sokolovec, Havlíčkova Borová, Heřmanice, Jeřišno, Jitkov, Kraborovice, Krucemburk, Lány, Libice nad Doubravou, Maleč, Nová Ves u Chotěboře, Oudoleň, Podmoklany, Rušinov, Slavětín, Slavíkov, Sloupno, Sobíňov, Uhelná Příbram, Vilémov, Víška, Ždírec nad Doubravou, Klokočov Rok vzniku: 2004 Stručný popis činnosti: Hlavní činnost svazku je zaměřena zejména na výkon činností směřujících k systematickému a efektivnímu rozvoji zájmového území, ochranu a prosazování společných zájmů členských obcí a jejich spolupráci při rozvíjení činností týkajících se: propagace svazku a jeho zájmového území, oblasti školství, sociální péče a zdravotnictví, správy shromažďování a odvozu komunálních odpadů</p>
	<p>G) Název DSO: <i>Svazek obcí Pooslaví</i> Seznam obcí v DSO (všechny – i mimo MAS): Bohdalov, Březí nad Oslavou, Budeč, Hodíškov Jámy, Kněževy, Kotlasy, Krásněves, Lhotka, Matějov, Nové Veselí, Obyčtov, Ostrov nad Oslavou, Pavlov, Počítky, Pokojov, Radostín nad Oslavou, Újezd, Vatín, Vysoké, Znětínek Rok vzniku: 2012 Stručný popis činnosti: Mezi hlavní aktivity svazku patří naplňování společných zájmů Svazku a jejich ochrana, koordinování spolupráce veřejného sektoru, nevládních neziskových organizací a podnikatelské sféry, realizace rozvojové strategie regionu, příprava subjektů k získávání a efektivnímu využívání dotací, národních i EU fondů včetně zapojení do těchto programů, osvětová činnost, zapojování dětí a mládeže do života regionu, podpora hodnoty rodiny včetně mezigeneračních vztahů, zajišťování mezi územní a mezinárodní spolupráce a koordinace, ochrana ŽP, zeleně, kulturního a přírodního dědictví a další.</p>
	<p>H) Název DSO: <i>Svazek obcí pod Peperkem</i> Seznam obcí v DSO (všechny – i mimo MAS):</p>

	<p>Velká Losenice, Hamry nad Sázavou, Nové Dvory, Sázava Rok vzniku: 2003 Stručný popis činnosti: Mezi hlavní činnosti svazku patří ochrana společných zájmů členů v oblasti ŽP, zemědělství, rozvoje služeb, řemesel, obnovy venkova, udržení a rozvíjení kulturních a společenských tradic, zachování obnovy vlastního obrazu venkovského prostředí, dopravní obslužnosti, cestovního ruchu, rozvíjení partnerských vztahů s ostatními oblastmi v ČR a zahraničí a společné zastupování členů v těchto záležitostech.</p>
	<p>CH) Název DSO: České dědictví UNESCO Seznam obcí v DSO (všechny – i mimo MAS): Český Krumlov, Holašovice, Kroměříž, Kutná Hora, Lednice, Valtice, Litomyšl, Olomouc, Praha, Telč, Třebíč, Žďár nad Sázavou Rok vzniku: 2001 Stručný popis činnosti: Svazek popularizuje, zveřejňuje a propaguje význam, souvislosti a problémy světového kulturního a přírodního dědictví, uplatňuje a prosazuje specifické problémy míst světového dědictví při úpravě právních norem a navrhování nových právních norem, které ovlivňují ekonomické a právní postavení obcí a jejich hospodaření a při jednání s ústředními orgány státní správy. Dále poskytuje veřejnosti informační služby.</p>
	<p>I) Název DSO: Svazek obcí STRŽ Seznam obcí v DSO (všechny – i mimo MAS): Škrdlovice, Světnov Rok vzniku: 2009 Stručný popis činnosti: Mezi hlavní aktivity svazku patří spolupráce členů svazku při řešení společných problémů přesahujících svým rozsahem a významem každou účastnickou obec a spolupráce vyjmenované v§ 50 odst. 1 písmeno a) až d) zákona o obcích. Zajišťuje komunální služby a služby spojené s ČOV.</p>
	<p>J) Název DSO: Svazek obecních lesů Přibyslav Seznam obcí v DSO (všechny – i mimo MAS): Bohdalov, Česká Bělá, Nové Veselí, Havlíčkova Borová, Ostrov nad Oslavou, Hamry nad Sázavou, Malá Losenice, Vojnův Městec, Světnov, Nové Dvory, Sirákov, Oudoleň, Slavětín, Přibyslav, Sázava, Stříbrné Hory, Radostín (ZR), Matějov, Velká Losenice, Vepřová, Budeč, Lhotka, Račín, Sazomín, Vatín, Žižkovo Pole, Hodiškov, Karlov, Vortová, Studnice, Březi nad Oslavou, Rosička, Pokojov, Rudolec, Ždírec nad Doubravou Rok vzniku: 2005 Stručný popis činnosti: Aktivity zaměřené na oblast obecních lesů. Mezi činnosti patří ochrana společných zájmů svazku a rozvoj obecních lesů – zajištění odborné správy lesů, zajištění lesní stráže, vyčíslování a vymáhání škod na lesích, zajišťování příspěvků na hospodaření v lesích.</p>
	<p>K) Název DSO: Svaz vodvodů Bohdalov Seznam obcí v DSO (všechny – i mimo MAS): Bohdalov, Březi nad Oslavou, Kotlasy, Pokojov</p>

	<p>Rok vzniku: 1993 Stručný popis činnosti: Mezi hlavní aktivity patří zabezpečení zásobování vodou obcí sdružených ve svazku a podílet se na řešení kvality vody.</p>
	<p>L) Název DSO: Svazek obcí Studnice, Hamry, Vortová Seznam obcí v DSO (všechny – i mimo MAS): Studnice, Hamry, Vortová Rok vzniku: 2003 Stručný popis činnosti: Předmětem činnosti svazku je zajistit výstavbu splaškové kanalizace společné pro všechny členy svazku, provozovat splaškovou kanalizaci pro odkanalizován obcí Hamry, Studnice, Vortová, nacházející se na pozemcích v katastrálním území Vortová, Lhoty, Hamry u Hlinska, Studnice u Hlinska a výtlač mezi obcemi Vortová a Hamry, Hamry a Studnice, Studnice a ČOV, po pozemcích katastrálního území Vortová, Hamry u Hlinska, Studnice u Hlinska, Vítanov a Hlinsko v Čechách (Pardubický kraj), spravovat, rozvíjet a rozšiřovat majetek Svazku související s jeho účelem a předmětem činnosti, popř. spravovat majetek členských obcí související s účelem a s činnostmi Svazku.</p>
	<p>M) Název DSO: Svaz vodovodů a kanalizací Žďársko Seznam obcí v DSO (všechny – i mimo MAS): Blažkov, Bohuňov, Březejc, Březí, Březské, Budeč, Bukov, Bystřice nad Pernštejnem, Dobrá Voda, Dolní Heřmanice, Dolní Rožínka, Drahonín, Hamry nad Sázavou, Heřmanov, Horní Libochová, Horní Rožínka, Jabloňov, Jámy, Jívoví, Kadolec, Kozlov, Krásné, Křídla, Křižanov, Kundratice, Kuřimská Nová Ves - Prosatín, Lavičky, Lhotka, Líšná, Martinice, Měřín, Milasín, Milešín, Moravecké Pavlovice, Nedvědice, Netín, Nížkov, Nová Ves, Nová Ves u Nového Města na Moravě, Nové Město na Moravě, Nové Veselí, Olší (u Tišnova), Oslavice, Osová Bitýška, Petráveč, Písečné, Počítky, Račice, Radňoves, Radostín nad Oslavou, Rodkov, Rousměrov, Rozseč, Rozsochy, Rožná, Ruda, Skřínářov, Spělkov, Stránecká Zhoř, Střítež, Sviny, Svratka, Tišnovská Nová Ves, Uhřínov, Újezd, Věchnov, Velká Bíteš, Velké Meziříčí, Vídeň Rok vzniku: 1993 Stručný popis činnosti: Mezi hlavní činnosti svazku patří ochrana ŽP, zajištění koncepce rozvoje a obnovy vodovodů a kanalizací, ČOV a s nimi souvisejícími zařízeními obcí sdružených do svazku, a to v rozsahu, který definuje §50 zákona o obcích v platném znění, dále zajišťování kvality dodávané vody v rámci platných právních a technických předpisů, stanovování výše vodného a stočného na příslušené období při respektování již uzavřených smluv s provozovatelem ve smyslu možností pozitivní právní úpravy. Svazek vedle své hlavní činnosti vyvíjí tzv. hospodářskou činnost, mezi jejíž aktivity patří zásobování vodou, odvádění a čištění odpadních vod na smluvním základě, zavádění rozšiřování a zdokonalování inženýrských sítí vodních děl, hospodaření s movitým a nemovitým majetkem v oblasti vodního hospodaření, nájem majetku, investorská inženýrská činnost, zajišťování zdrojů pro výstavbu, obnovu vodovodů a kanalizací, ostatní činnosti v mezích právních předpisů, např. obchodní a zprostředkovatelská činnost.</p>

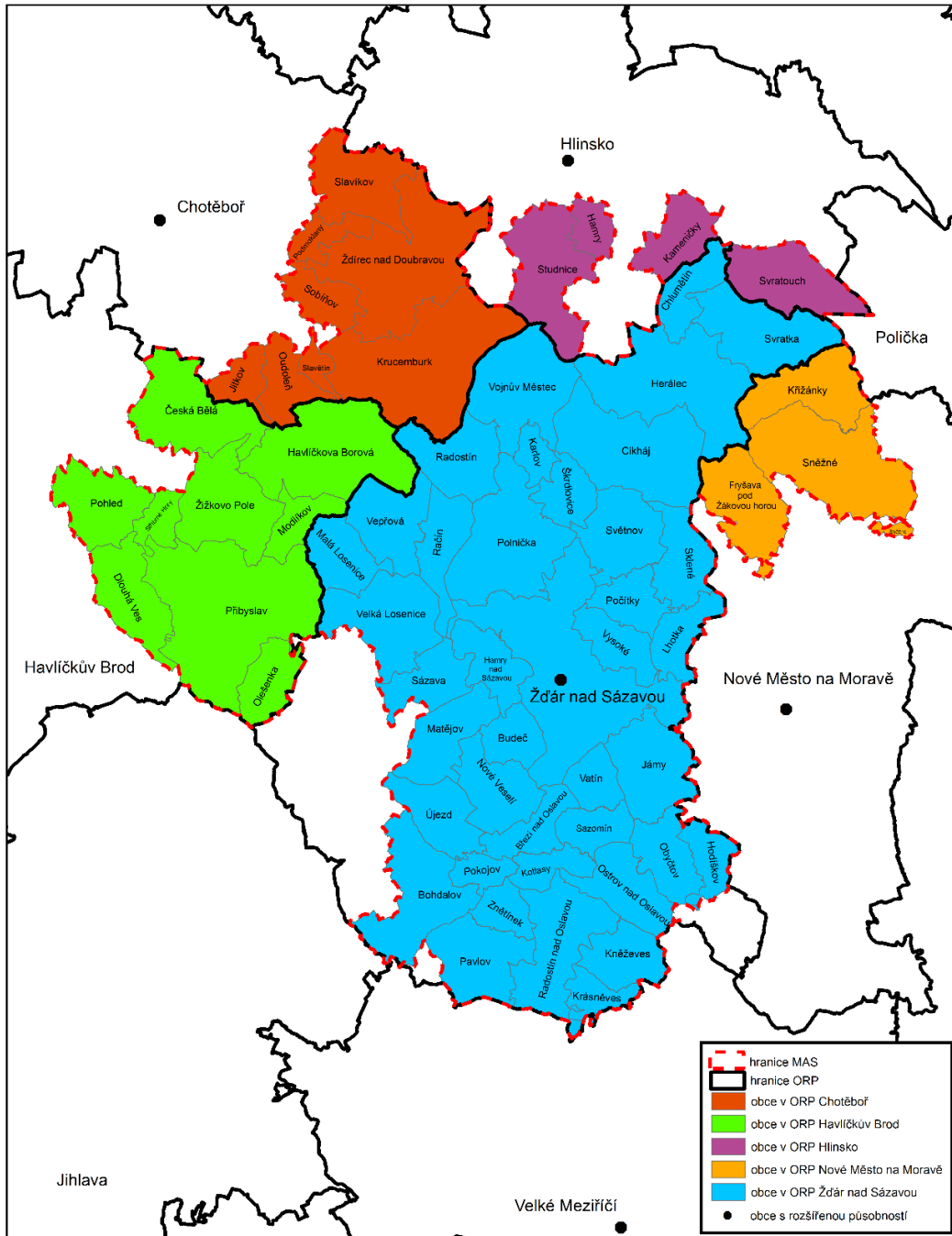


PODPORUJEME
VAŠI BUDOUCNOST
www.esfcr.cz

Mapa MAS v kontextu ORP a DSO

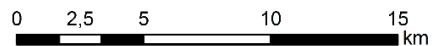
Mapka 1

MAS Havlíčkův kraj v kontextu ORP



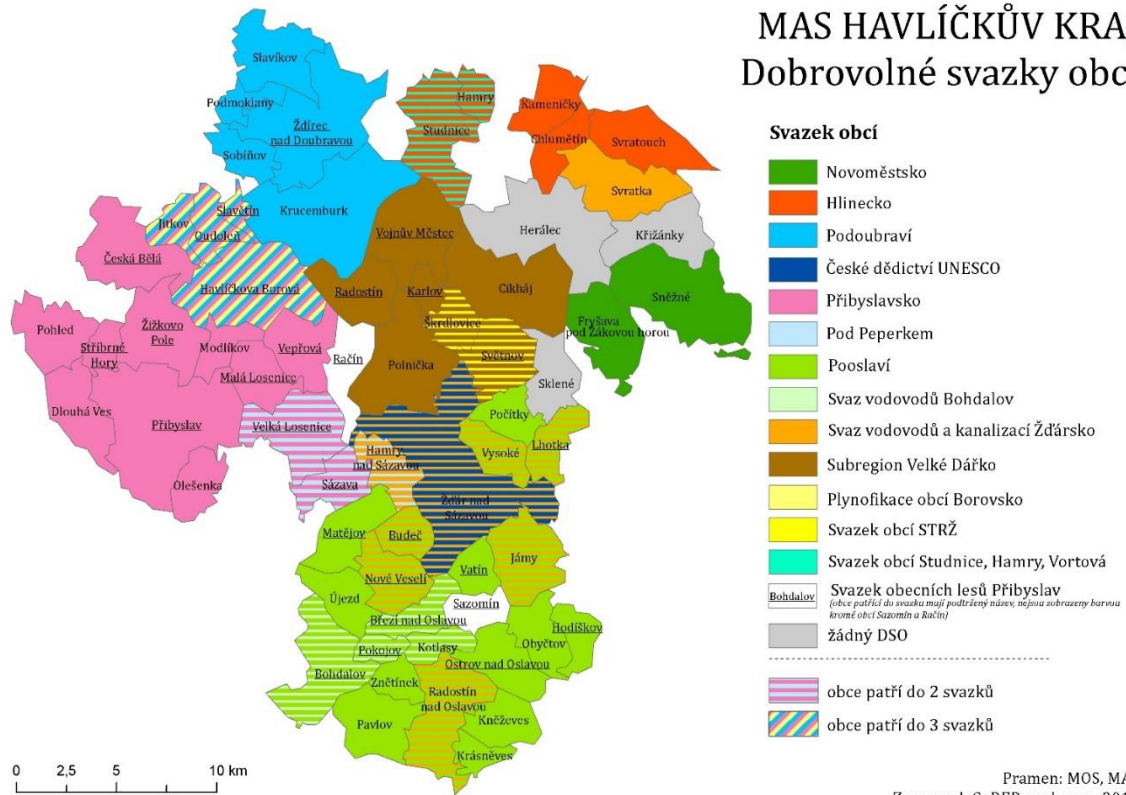
Vytvořeno pro potřeby projektu: "MAS jako nástroj spolupráce obcí pro efektivní chod úřadů".

Zdroj dat: NS MAS ČR, z.s.; Arcdata Praha, s.r.o.



Mapka 2

MAS HAVLÍČKŮV KRAJ Dobrovolné svazky obcí



Část 2 – Definice potenciálu spolupráce obcí na platformě MAS

2.1. Popis dosavadní spolupráce obcí včetně příkladů

2.1.1. Obecný popis situace v oblasti spolupráce obcí

MAS Havlíčkův kraj v minulosti neiniciovala spolupráci obcí na svém území, jak se však vyvíjela, zapojovaly se postupně jednotlivé členské obce, ale také dobrovolné svazky obcí. V současné době funguje na území MAS 14 obecních svazků, které se různě překrývají.

Jedná se převážně o spolupráci založenou na společné iniciativě, a to v rámci problematiky odpadového hospodářství, ČOV, vodovodů a kanalizací, hospodaření v lese či v oblasti poskytování sociální péče. Pouze jeden svazek působící na území MAS, jehož členem je Město Žďár nad Sázavou (myšleno z obcí MAS Havlíčkův kraj), je zaměřen na problematiku světového kulturního a přírodního dědictví UNESCO.

Aktivity, které zastřešují dobrovolné obecní svazky, jsou činnosti, které malá obec nedokáže pro své území zajistit sama, ať už po finanční, materiálové, či personální stránce.

Projekty spolupráce obcí byly doposud řešeny především na platformě dobrovolných svazků obcí a byly zaměřeny především na odpadové hospodářství či oblast poskytování sociální péče.

2.1.2. Dosavadní spolupráce obcí v projektových tématech

- Téma Protipovodňová opatření a krizové řízení

V případě protipovodňových opatření a krizového řízení se nedá jednoznačně říci, že probíhá systémová spolupráce mezi obcemi v rámci tohoto tématu. Nejsou známy konkrétní projektové příklady, jedná se spíše o opatření jednotlivých obcí ve spolupráci se zemědělskými subjekty (protierozní či protipovodňová opatření).

- Téma Regionální školství

Obce jsou zřizovateli a provozovateli mateřských a základních škol v regionu.

Na území MAS je několik školských zařízení od mateřských školek přes základní až střední školy. Jedná se o zařízení zřizovaná převážně obcemi, výjimku tvoří např. Biskupské gymnázium, které je školou církevní.

Škola je pro kvalitu života obyvatel dané obce a území důležitou součástí, mnohdy právě škola je jediné komunitní centrum, které sehrává velmi významnou roli. Jednotlivé obce se tak snaží školy na svém území „udržet“ a zachovat, mnohdy za cenu vysokých finančních nákladů, které v rámci svého rozpočtu vymezují.

Na území MAS neexistují žádné dobrovolné svazky obcí, které by se primárně zaměřovaly na problematiku regionálního školství, ač v rámci současných (DSO Přibyslavsko, DSO Svazek obcí a plynofikace Borovsko, DSO Pooslaví) spolupracují, a to např. formou školní dopravy, kdy společně jako celek „tlačí“ na autodopravce, aby např. zachoval školní spoje či snížil náklady na autobusovou přepravu. Neexistuje však jiná organizovaná spolupráce v rámci této oblasti, ač v souvislosti s počtem ubývajících žáků (dojíždění do škol do větších měst apod.) ve školách ubývá i počet tříd na školách (spojování tříd).

- Téma Odpadové hospodářství

Obce na území MAS z největší části spolupracují právě v této oblasti, tedy v odpadovém hospodářství. Jedná se o aktivity zaměřené především o spolupráci v rámci sběru a nakládání s odpady. Společně tak obce v rámci DSO řeší problémy týkající se odpadů, biodpadů, sběrných dvorů a kompostáren.

Na oblast odpadového hospodářství jsou zaměřeny tyto svazky:

Svazek obcí Pod Peperkem

Svazek obcí Pod Peperkem vybudoval v obci Sázava zařízení pro využívání biologicky rozložitelných odpadů – kompostárnu. Ta zpracovává pro všechny zúčastněné a další okolní obce a firmy biologický odpad na kompost. Kompostárna slouží obcím: Hamry nad Sázavou, Sázava, Velká Losenice a Nové Dvory (tato obec není členem MAS Havlíčkův kraj).

Svazek obcí Přibyslavsko

Svazek obcí Přibyslavsko se v současné době primárně soustředí na problematiku odpadového hospodářství. Avšak není žádná stálá koncepce, která by jednoznačně tuto problematiku definovala.

Na území svazku tak probíhá stále spolupráce na základě smluv, a to prostřednictvím provozovatele a vlastníka skládky – Město Přibyslav.

Sdružení obcí mikroregionu Hlinecko

Tento svazek vlastní sběrný dvůr v Hlinsku, který provozují Technické služby Hlinecko, s.r.o. Díky svazku jsou tak obsluhovány svazem odpadů či možnostmi ukládat odpad i členské obce svazku. Svazek má na základě rozvojové koncepce ve svých prioritách řešení problematiky odpadového hospodářství.

V této problematice je jako svazek na území MAS nejefektivnější a nejpřínosnější.

- Téma Doprava – dopravní obslužnost a dopravní dostupnost

Obce na území MAS v oblasti dopravy v rámci svazků přímo nespolupracují. Problematika dopravy – hlavně školní autobusová – je řešena okrajově v rámci svazku Přibyslavsko či v dobrovolném svazku obcí – Svazek obcí Pod Peperkem, DSO Subregion Velké Dářko apod. Tématem je zachování autobusových linek, návaznost dopravních spojů (autobus, vlak) či výše příspěvků na autobusovou dopravu jednotlivých obcí. V tomto tématu však nevznikl žádný projekt, který by byl založen na spolupráci obcí v rámci DSO.

- Téma Zaměstnanost a sociální záležitosti

V případě zaměstnanosti se nedá jednoznačně říci, že probíhá systémová spolupráce mezi obcemi. Nejsou známy konkrétní projektové příklady, ač funguje v rámci svazků například DPS = dům s pečovatelskou službou (DSO Subregion Velké Dářko), který se zabývá problematikou sociálních služeb.

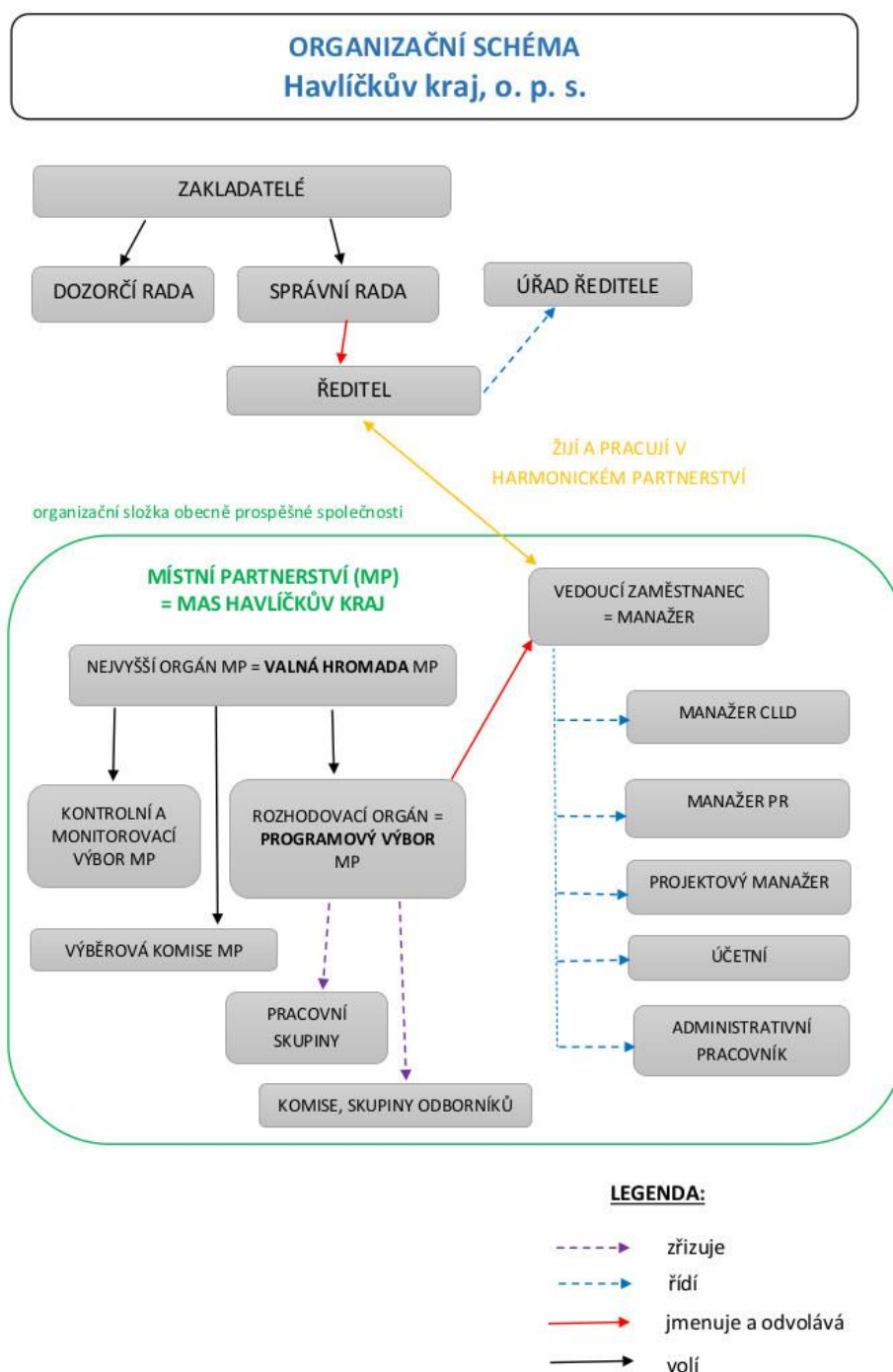
V sociální oblasti funguje spolupráce hlavně mezi obcemi a Oblastní charitou Žďár nad Sázavou, kde charita zajíždí do některých obcí MAS a zajišťuje pro obyvatele terénní a sociální služby.

2.2. Lidský, finanční a organizační potenciál pro zajištění spolupráce obcí

2.2.1. Lidské zdroje

- Kapacita MAS

Obrázek 1 - Organizační schéma MAS



Tabulka 1 - Přehled zaměstnanců MAS

Jméno	Příjmení	Pozice	Úvazek
Jaroslava	Hájková	Manažer MAS	1,0
Hana	Petruželková	Administrativní pracovník MAS	0,5
Hana	Půžová	Projektový manažer MAS	0,5
Olga	Kodysová	Finanční manažer, účetní	1,0

Komunikace s představiteli obcí se odehrává:

- Pomocí webové prezentace <https://www.havlickuvkraj.cz>
- Formou účasti na jednáních orgánů MAS
- Formou individuálních návštěv představitelů obcí
- Zasíláním informačních emailů o činnosti MAS, připravovaných projektech apod.
- Vydáváním zpravodaje MAS
- V rámci přípravy SCLLD pro nové období – formou dotazování za účelem zjištění řady analytických dat, formou účasti na veřejných projednáních a pracovních skupinách

▪ **Kapacita DSO**

Tabulka 2 – Personální obsazení dobrovolných obecních svazků

Jméno	Příjmení	Organizace	Pozice	Úvazek
Marcela	Gambošová	Subregion Velké Dářko	Účetní	0,3
Jindřiška	Vábková	Subregion Velké Dářko	Ředitelka sociálních služeb	1
Simona	Peterková	Subregion Velké Dářko	Sociální pracovnice	1
Jaroslava	Nedvědová	Subregion Velké Dářko	Pečovatelka	1
Jaroslava	Hillová	Subregion Velké Dářko	Pečovatelka	1
Jaromíra	Laláková	Subregion Velké Dářko	Pečovatelka	1
Anna	Subá	Subregion Velké Dářko	Pečovatelka	1
Tereza	Votavová	Subregion Velké Dářko	Pečovatelka	1
Jitka	Mašová	Subregion Velké Dářko	Pečovatelka	1
Ludmila	Kamarádová	Subregion Velké Dářko	Uklízečka	0,75
Martin	Kamarád	Svazek obcí Přibyslavsko	Předseda svazku	0
	Bártová	Svazek obcí Přibyslavsko	Účetní svazku	0
Aleš	Uttendorfský	Svazek obcí, plynofikace obcí Borovsko	Předseda svazku	0
Linda	Burianová	Svazek obcí, plynofikace obcí Borovsko	Účetní svazku	0
Miloš	Brabec	Mikroregion Novoměstsko	Předseda mikroregionu	0

Stanislav	Marek	Mikroregion Novoměstsko	Místopředseda mikroregionu	0
Vladimír	Dobiáš	Mikroregion Novoměstsko	Tajemník mikroregionu	0
Irena	Hubáčková	Mikroregion Novoměstsko	Účetní mikroregionu	DPP
Jiří	Socha	Sdružení obcí mikroregionu Hlinecko	Předseda mikroregionu	0
Yvona	Jandová	Sdružení obcí mikroregionu Hlinecko	Jednatelka mikroregionu	0
Marie	Zvolánková	Sdružení obcí mikroregionu Hlinecko	Ekonom, účetní	DPP
Václav	Venhauer	Svazek obcí Podoubraví	Předseda svazku	0
Václav	Průša	Svazek obcí Podoubraví	Tajemník svazku	0
Petra	Uchytlová	Svazek obcí Podoubraví	Účetní svazku	0
Zdeněk	Křivánek	Svazek obcí Pooslaví	Předseda svazku	0
Božena	Uttendorfská	Svazek obcí Pooslaví	Účetní svazku	0
František	Ledvinka	Svazek obcí Pod Peperkem	Předseda svazku	0
Pavel	Štefan	Svazek obcí STRŽ	Předseda svazku	0
Eva	Beranová	Svazek obcí STRŽ	Účetní svazku	DPP

▪ **Kapacita administrativy obcí**

Tabulka 3 – Kapacita administrativy obcí

Název obce	Starosta	Místostarosta	Obecní zaměstnanci – administrativa	Obecní zaměstnanci – ostatní
Bohdalov	uvolněný	neuvolněný	2	1
Březí nad Oslavou	neuvolněný	neuvolněný	0,5	0
Budeč	neuvolněný	neuvolněný	4	0
Cíkháj	neuvolněný	neuvolněný	2	0
Česká Bělá	uvolněný	neuvolněný	2	2
Dlouhá Ves	uvolněný	neuvolněný	1	0
Fryšava pod Žakovou horou	neuvolněný	neuvolněný	1	0
Hamry	neuvolněný	neuvolněný	1	0
Hamry nad Sázavou	uvolněný	neuvolněný	2	1
Havlíčková Borová	uvolněný	uvolněný	2	5
Herálec	uvolněný	neuvolněný	3	7
Hodíškov	neuvolněný	neuvolněný	1	0
Chlumětín	neuvolněný	neuvolněný	1	0
Jámy	uvolněný	neuvolněný	3	0
Jitkov	neuvolněný	neuvolněný	1	0
Kameničky	uvolněný	neuvolněný	2	1
Karlov	neuvolněný	neuvolněný	1	0

Kněževés	neuvolněný	neuvolněný	0	2
Kotlasy	neuvolněný	neuvolněný	1	0
Krásněves	neuvolněný	neuvolněný	1	0
Krucemburk	uvolněný	uvolněný	3	4,5
Křižánky	uvolněný	neuvolněný	2	2
Lhotka	neuvolněný	neuvolněný	3	0
Malá Losenice	uvolněný	neuvolněný	1	0
Matějov	neuvolněný	neuvolněný	2	1
Modlíkov	neuvolněný	neuvolněný	2	3
Nové Veselí	uvolněný	neuvolněný	2	1
Obyčtov	neuvolněný	neuvolněný	1	2
Olešenka	neuvolněný	neuvolněný	1	0
Ostrov nad Oslavou	uvolněný	neuvolněný	3	3
Oudoleň	neuvolněný	neuvolněný	2	1
Pavlov	neuvolněný	neuvolněný	1	0
Počítky	neuvolněný	neuvolněný	3	0
Podmoklany	neuvolněný	neuvolněný	1	0
Pohled	uvolněný	neuvolněný	1	1
Pokojov	neuvolněný	neuvolněný	1	0
Polnička	neuvolněný	neuvolněný	3	3
Přibyslav	uvolněný	neuvolněný	15	19
Račín	neuvolněný	neuvolněný	1	0
Radostín	neuvolněný	neuvolněný	1	0
Radostín nad Oslavou	uvolněný	neuvolněný	2	5
Sázava	uvolněný	neuvolněný	1	1
Sazomín	neuvolněný	neuvolněný	1	1
Sklené	neuvolněný	neuvolněný	2	0
Slavětín	neuvolněný	neuvolněný	1	0
Slavíkov	neuvolněný	neuvolněný	1	0
Sněžné	uvolněný	neuvolněný	2	1
Sobíňov	uvolněný	neuvolněný	1	1
Stříbrné Hory	neuvolněný	neuvolněný	1	0
Studnice	uvolněný	neuvolněný	1	0
Světnov	uvolněný	neuvolněný	2	0
Svratka	uvolněný	neuvolněný	2	2
Svratouch	uvolněný	neuvolněný	1	1
Škrdlovice	uvolněný	neuvolněný	1	2
Újezd	neuvolněný	neuvolněný	1	0
Vatín	neuvolněný	neuvolněný	2	2
Velká Losenice	uvolněný	neuvolněný	2	7,5
Vepřová	neuvolněný	neuvolněný	1	1
Vojnův Městec	uvolněný	neuvolněný	2	1
Vysoké	neuvolněný	neuvolněný	2	0
Znětínek	neuvolněný	neuvolněný	1	0
Žďár nad Sázavou	uvolněný	uvolněný	118	56,75

Ždírec nad Doubravou	uvolněný	uvolněný	8	14
Žižkovo Pole	neuvolněný	neuvolněný	2	1

Tabulka 4 – Kapacita městského úřadu III. typu

Obec	Počet pracovníků – úřad s rozšířenou působností	Počet pracovníků - samospráva
Žďár nad Sázavou	73,14	44,86

- **Kapacita příspěvkových organizací zřizovaných obcemi a městy související se spoluprací obcí**

Tabulka 5 – Kapacita příspěvkových organizací

Jméno	Příjmení	Organizace	Pozice
Zdeňka	Valnerová	Kulturní zařízení města Přibyslav	Ředitelka

- **Kapacita projektových pracovníků škol**

Obce v MAS nemají vlastní projektové pracovníky škol. Jednotlivé projekty řeší ředitelé školy, starostové (zřizovatelé), popř. ekonomové v jednotlivých školských zařízeních.

- **Kapacita organizací veřejné správy – úřad práce**

Kontaktní pracoviště, které je organizační složkou Úřadu práce České republiky, se nachází na území MAS v Přibyslavi (Kontaktní pracoviště Havlíčkův Brod) a ve Žďáře nad Sázavou (Kontaktní pracoviště Žďár nad Sázavou). Obě tato pracoviště zajišťují zprostředkování zaměstnání, vyplácí státní sociální podporu, dávky hmotné nouze, příspěvky na péči a dávky pro osoby se zdravotním postižením.

- **Kapacita poradenských agentur v regionu zaměřených na podporu obcí**

Na území MAS působí několik agentur, které zpracovávají žádosti o dotace. Jedná se převážně o agentury z Jihlavy, Prahy či Brna. Žádná z nich na území MAS nemá své sídlo. Nelze konstatovat, že by některá z nich byla přímo zaměřená na podporu obcí, neboť tyto agentury zpracovávají žádosti i jiných subjektům.



PODPORUJEME
VAŠI BUDOUCNOST
www.esfcr.cz

2.2.2. Finanční zdroje

a) Bilance financování obcí

Tabulka 6 – Bilance financování obcí

Obec	Příjmy 2013	Výdaje 2013	Bilance 2013	Bilance 2000 - 2013
Bohdalov	16 834 318	14 752 464	2 081 854	-10 215 499
Březí nad Oslavou	3 468 700	1 686 041	1 782 659	509 619
Budeč	17 803 045	20 539 100	-2 736 055	688 163
Cikháj	1 928 013	5 109 635	-3 181 622	1 283 866
Česká Bělá	40 323 969	38 178 960	2 145 009	-4 302 879
Dlouhá Ves	6 475 589	4 884 135	1 591 454	-5 219 565
Fryšava pod Žákovou horou	13 371 838	7 346 218	6 025 620	-5 527 402
Hamry	2 926 560	2 229 973	696 587	-335 462
Hamry nad Sázavou	16 105 713	13 946 594	2 159 119	-897 412
Havlíčkova Borová	19 650 690	15 235 237	4 415 453	6 910 887
Herálec	23 845 327	20 566 686	3 278 641	5 627 872
Hodíškov	3 221 842	1 514 835	1 707 007	4 475 636
Chlumětín	3 557 331	5 690 512	-2 133 181	-2 354 492
Jámy	7 303 262	6 077 732	1 225 530	6 693 502
Jitkov	3 157 354	1 898 114	1 259 240	-1 638 357
Kameničky	13 228 668	11 884 061	1 344 607	1 263 079
Karlov	1 353 426	950 918	402 508	1 546 796
Kněževés	2 620 214	2 087 148	533 066	1 028 054
Kotlasy	2 063 057	1 702 502	360 555	1 240 836
Krásněves	4 121 134	6 837 326	-2 716 192	1 156 950
Krucemburk	28 799 442	26 814 247	1 985 195	-20 417 355
Křižánky	8 384 868	7 958 793	426 075	-5 541 845
Lhotka	2 527 461	1 495 552	1 031 909	-912 180
Malá Losenice	4 244 115	3 829 880	414 235	4 796 004
Matějov	4 823 745	3 057 365	1 766 380	4 914 960
Modlíkov	3 154 466	2 360 602	793 864	-162 227
Nové Veselí	28 230 945	27 284 395	946 550	-819 412
Obyčtov	9 696 056	9 321 914	374 142	-3 029 069
Olešenka	2 928 123	2 095 827	832 296	-53 403
Ostrov nad Oslavou	13 831 292	9 988 713	3 842 579	18 698 450
Oudoleň	5 657 753	4 765 289	892 464	-1 599 344
Pavlov	8 283 254	9 100 072	-816 818	-7 155 079
Počátky	3 886 466	2 823 650	1 062 816	1 233 237
Podmoklany	2 102 755	1 534 799	567 956	266 288

Pohled	8 606 861	8 733 469	-126 608	8 309 702
Pokojev	2 081 306	1 683 472	397 834	837 286
Polnička	41 471 302	48 686 474	-7 215 172	-12 869 653
Přibyslav	91 377 109	100 269 669	-8 892 560	800 107
Račín	1 982 585	1 267 866	714 719	826 252
Radostín	2 364 633	1 528 762	835 871	4 568 053
Radostín nad Oslavou	14 064 996	16 819 024	-2 754 028	-4 973 050
Sázava	10 781 749	9 693 078	1 088 671	-6 062 878
Sazomín	4 352 300	2 807 303	1 544 997	-1 132 133
Sklené	2 326 593	1 365 339	961 254	1 606 235
Slavětín	1 925 996	1 651 187	274 809	1 520 492
Slavíkov	7 459 195	4 512 918	2 946 277	2 295 156
Sněžné	29 052 464	35 573 661	-6 521 197	-5 921 223
Sobíňov	8 079 135	6 578 030	1 501 105	-3 264 604
Stříbrné Hory	5 122 449	5 366 659	-244 210	-5 700 743
Studnice	6 550 782	4 609 493	1 941 289	4 140 669
Světnov	6 189 931	5 661 447	528 484	3 493 894
Svratka	86 133 730	120 813 416	-34 679 686	-37 923 926
Svratouch	15 568 435	15 674 442	-106 007	1 536 402
Škrdlovice	9 762 271	9 001 843	760 428	4 152 428
Újezd	3 375 032	2 620 134	754 898	3 007 809
Vatín	4 888 506	4 989 158	-100 652	546 686
Velká Losenice	21 581 097	20 344 575	1 236 522	-430 168
Vepřová	9 117 703	5 611 844	3 505 859	-2 792 628
Vojnův Městec	11 339 560	11 788 078	-448 518	-4 638 568
Vysoké	3 173 782	2 789 280	384 502	-569 527
Znětínek	2 521 372	1 676 796	844 576	908 118
Žďár nad Sázavou	565 845 234	562 540 433	3 304 801	160 522 981
Ždírec nad Doubravou	53 015 998	43 254 981	9 761 017	2 188 988
Žižkovo Pole	6 544 987	5 322 340	1 222 647	2 404 917

Zdroj: www.rozpocetobce.cz nebo <http://monitor.statnipokladna.cz/2015/>

b) Podíl dotací a daňových příjmů obcí a měst

Tabulka 7 – Podíl dotací a daňových příjmů obcí a měst

Obec	2013		2014		Bilance dotací +/-
	Celkové příjmy	z toho dotace	Celkové příjmy	z toho dotace	
Bohdalov	16 834 318	733 905	24 121 853	6 531 317	-5 797 412
Březí nad Oslavou	3 468 700	212 154	4 290 567	86 867	125 287
Budeč	17 803 045	14 866 282	3 060 449	195 128	14 671 154



evropský
sociální
fond v ČR



EVROPSKÁ UNIE



OPERAČNÍ PROGRAM
LIDSKÉ ZDROJE
A ZAMĚSTNANOST



PODPORUJEME
VAŠI BUDOUCNOST
www.esfcr.cz

Cikháj	1 928 013	157 962	4 522 106	2 690 770	-2 532 808
Česká Bělá	40 323 969	24 044 900	24 914 858	6 978 450	17 066 450
Dlouhá Ves	6 475 589	483 515	1 299 595	19 000	464 515
Fryšava pod Žákovou horou	13 371 838	296 504	6 809 351	214 214	82 290
Hamry	2 926 560	261 315	2 959 950	324 400	-63 085
Hamry nad Sázavou	16 105 713	1 763 422	16 526 826	786 636	976 786
Havlíčková Borová	19 650 690	2 434 856	22 269 187	4 377 426	-1 942 570
Herálec	23 845 327	4 008 532	20 987 208	1 106 983	2 901 549
Hodíšov	3 221 842	610 189	2 991 344	238 278	371 911
Chlumětín	3 557 331	1 038 714	3 718 109	419 444	619 270
Jámy	7 303 262	352 962	9 102 702	1 275 975	-923 013
Jitkov	3 157 354	201 287	3 428 140	195 105	6 182
Kameničky	13 228 668	2 515 225	18 152 347	7 046 587	-4 531 362
Karlovo	1 353 426	217 936	1 411 424	192 459	25 477
Kněžves	2 620 214	342 949	2 334 456	276 222	66 727
Kotlasy	2 063 057	248 655	1 832 730	187 944	60 711
Krásnéves	4 121 134	549 676	5 913 718	2 494 235	-1 944 559
Krucemburk	28 799 442	7 695 170	36 204 230	13 474 310	-5 779 140
Křižánky	8 384 868	2 751 960	9 842 012	4 099 117	-1 347 157
Lhotka	2 527 461	184 715	2 796 177	194 380	-9 665
Malá Losenice	4 244 115	197 789	4 792 306	185 138	12 651
Matějov	4 823 745	236 324	5 556 195	840 644	-604 320
Modlíkov	3 154 466	193 871	3 118 480	198 060	-4 189
Nové Veselí	28 230 945	2 109 826	29 522 164	3 612 861	-1 503 035
Obyčtov	9 696 056	3 731 957	6 618 414	451 633	3 280 324
Olešenka	2 928 123	207 230	3 042 490	178 309	28 921
Ostrov nad Oslavou	13 831 292	2 951 531	112 672 871	100 218 718	-97 267 187
Oudoleň	5 657 753	344 097	15 996 335	10 597 752	-10 253 655
Pavlov	8 283 254	3 774 757	4 950 792	439 376	3 335 381
Počátky	3 886 466	191 556	3 602 844	440 162	-248 606
Podmoklany	2 102 755	267 155	1 949 601	204 469	62 686
Pohled	8 606 861	501 776	10 432 013	574 404	-72 628
Pokojev	2 081 306	218 729	2 372 229	199 967	18 762
Polnička	41 471 302	30 304 861	16 055 016	3 701 669	26 603 192
Přibyslav	91 377 109	18 381 762	92 067 834	17 612 416	769 346
Račín	1 982 585	152 314	2 000 033	199 898	-47 584
Radostín	2 364 633	181 447	2 538 065	264 303	-82 856
Radostín nad Oslavou	14 064 996	1 737 691	14 581 050	1 366 873	370 818
Sázava	10 781 749	2 015 853	11 114 752	684 997	1 330 856
Sazomín	4 352 300	360 835	5 218 571	292 022	68 813

Sklené	2 326 593	526 749	2 148 661	186 844	339 905
Slavětín	1 925 996	182 758	2 928 344	194 300	-11 542
Slavíkov	7 459 195	341 650	7 872 839	450 433	-108 783
Sněžné	29 052 464	14 195 227	18 370 131	3 626 786	10 568 441
Sobíňov	8 079 135	420 234	8 560 908	358 762	61 472
Stříbrné Hory	5 122 449	1 936 711	4 066 019	635 823	1 300 888
Studnice	6 550 782	539 532	7 010 151	835 000	-295 468
Světnov	6 189 931	310 714	18 462 022	12 164 443	-11 853 729
Svratka	86 133 730	64 710 895	29 696 054	1 759 011	62 951 884
Svratouch	15 568 435	1 731 951	25 204 083	12 189 339	-10 457 388
Škrdlovice	9 762 271	493 100	10 040 598	572 510	-79 410
Újezd	3 375 032	191 089	3 659 065	199 791	-8 702
Vatín	4 888 506	398 786	5 933 496	1 351 167	-952 381
Velká Losenice	21 581 097	2 669 939	33 772 578	13 558 528	-10 888 589
Vepřová	9 117 703	3 354 898	6 929 213	1 185 152	2 169 746
Vojnův Městec	11 339 560	1 066 140	13 631 624	2 856 494	-1 790 354
Vysoké	3 173 782	214 892	2 938 311	185 416	29 476
Znětínek	2 521 372	279 211	2 543 312	228 937	50 274
Žďár nad Sázavou	565 845 234	177 248 583	513 256 700	123 308 335	53 940 248
Ždírec nad Doubravou	53 015 998	4 898 145	58 413 646	8 151 623	-3 253 478
Žižkovo Pole	6 544 987	285 762	7 592 751	651 226	-365 464

Zdroj: www.rozpočetobce.cz nebo <http://monitor.statnipokladna.cz/2015/>

c) Finanční zdroje MAS

Tabulka 8 – Finanční zdroje MAS

MAS Havlíčkův kraj	Rok		
	2012	2013	2014
Celkové výdaje za rok	959 447	1 156 475	2 030 116
z toho:			
provozní* - na kancelář MAS mimo výdajů na platy (viz níže)	274 018	248 902	781 261
na platy včetně povinných pojistných odvodů zaměstnanců MAS	654 593	845 771	1 134 820
ostatní	30 836	61 802	114 035
Celkové příjmy za rok	1 262 777	1 502 951	2 219 830
z toho:			
přijaté dotace	1 021 623	1 111 873	1 850 626
členské příspěvky	217 466	386 734	368 570
dary	21 450	4 000	0
ostatní	2 237	344	634

* Myslí se tím, zejména: výdaje na dodávky energií, služby (např. spoje vč. internetu), nájmné, úklid, kancelářské vybavení, výdaje na vzdělávání vlastních zaměstnanců, výdaje spojené s pracovními cestami, atd. Nemyslí se tím, zejména: pořízení dlouhodobého hmotného majetku a nehmotného majetku.

d) Finanční zdroje DSO (uvedeny nejvýznamnější DSO na území MAS)

Tabulka 9 – Finanční zdroje DSO

Subregion Velké Dářko	Rok		
	2012	2013	2014
Celkové výdaje za rok	2 496 905	2 872 661	3 437 418
z toho:			
provozní* - na kancelář MAS mimo výdajů na platy (viz níže)	48 476	83 166	47 726
na platy včetně povinných pojistných odvodů zaměstnanců MAS	2 050 309	2 329 698	2 256 428
ostatní	398 120	459 797	1 133 264
Celkové příjmy za rok	2 438 480	2 913 316	3 513 187
z toho:			
přijaté dotace	678 700	719 200	1 372 071
členské příspěvky	777 450	714 700	346 600
dary	55 000	30 000	25 000
ostatní	927 330	1 449 416	1 769 516

* Myslí se tím, zejména: výdaje na dodávky energií, služby (např. spoje vč. internetu), nájmné, úklid, kancelářské vybavení, výdaje na vzdělávání vlastních zaměstnanců, výdaje spojené s pracovními cestami, atd. Nemyslí se tím, zejména: pořízení dlouhodobého hmotného majetku a nehmotného majetku.

Svazek obcí Přibyslavsko	Rok		
	2012	2013	2014
Celkové výdaje za rok	0	0	0
z toho:			
provozní* - na kancelář MAS mimo výdajů na platy (viz níže)	0	0	0
na platy včetně povinných pojistných odvodů zaměstnanců MAS	0	0	0
ostatní	0	0	0
Celkové příjmy za rok	229 483,72	42 327,00	42 327,00
z toho:			
přijaté dotace	0	0	0
členské příspěvky	69 690,00	42 327,00	42 327,00
dary	159 793,72	0	0
ostatní	0	0	0

* Myslí se tím, zejména: výdaje na dodávky energií, služby (např. spoje vč. internetu), nájmné, úklid, kancelářské vybavení, výdaje na vzdělávání vlastních zaměstnanců, výdaje spojené s pracovními cestami, atd. Nemyslí se tím, zejména: pořízení dlouhodobého hmotného majetku a nehmotného majetku.

Svazek obcí, plynofikace obcí Borovsko	Rok		
	2012	2013	2014
Celkové výdaje za rok	488 321,00	112 513,00	107 084,27
z toho:			
provozní* - na kancelář MAS mimo výdajů na platy (viz níže)	79 321,00	103 513,00	96 084,27
na platy včetně povinných pojistných odvodů zaměstnanců MAS	9 000,00	9 000,00	11 000,00
ostatní	400 000,00	0,00	0,00
Celkové příjmy za rok	505 578,51	91 953,07	115 719,31
z toho:			
přijaté dotace	0,00	0,00	0,00
členské příspěvky	25 756,00	4 244,00	0,00
dary	0,00	0,00	0,00
ostatní	479 822,51	87 709,07	115 719,31

* Myslí se tím, zejména: výdaje na dodávky energií, služby (např. spoje vč. internetu), nájemné, úklid, kancelářské vybavení, výdaje na vzdělávání vlastních zaměstnanců, výdaje spojené s pracovními cestami, atd. Nemyslí se tím, zejména: pořízení dlouhodobého hmotného majetku a nehmotného majetku.

Svazek obcí STRŽ	Rok		
	2012	2013	2014
Celkové výdaje za rok	42.746.196,-	925.293,-	14.736.131,-
z toho:			
provozní* - na kancelář MAS mimo výdajů na platy (viz níže)	18.507,-	8.573,-	5.449,-
na platy včetně povinných pojistných odvodů zaměstnanců MAS	25.300,-	14.900,-	14.400,-
ostatní	42.702.389,-	901.820,-	14.716.282,-
Celkové příjmy za rok	37.417.867,-	2.435.319,-	7.276.180,-
z toho:			
přijaté dotace	24.379.000,-	0,-	0,-
členské příspěvky	55.050,-	57.050,-	57.050,-
Dary - příspěvky obcí	10.711.711,-	2.334.226,-	6.998.426,-
ostatní	2.272.106,-	44.043,-	220.704,-

* Myslí se tím, zejména: výdaje na dodávky energií, služby (např. spoje vč. internetu), nájemné, úklid, kancelářské vybavení, výdaje na vzdělávání vlastních zaměstnanců, výdaje spojené s pracovními cestami, atd. Nemyslí se tím, zejména: pořízení dlouhodobého hmotného majetku a nehmotného majetku.

Svazek obcí Pooslaví	Rok		
	2012	2013	2014
Celkové výdaje za rok	63 400	102 003	106 112
z toho:			
provozní* - na kancelář MAS mimo výdajů na platy (viz níže)	31 400	19 753	21 092
na platy včetně povinných pojistných odvodů zaměstnanců MAS	30 000	0	0
ostatní	2 000	82 250	85 020
Celkové příjmy za rok	129 592	85 350	82 940
z toho:			
přijaté dotace	0	0	0
členské příspěvky	129 555	85 350	82 940
dary	0	0	0
ostatní	37	0	0

* Myslí se tím, zejména: výdaje na dodávky energií, služby (např. spoje vč. internetu), nájemné, úklid, kancelářské vybavení, výdaje na vzdělávání vlastních zaměstnanců, výdaje spojené s pracovními cestami, atd. Nemyslí se tím, zejména: pořízení dlouhodobého hmotného majetku a nehmotného majetku.

Sdružení obcí mikroregionu Hlinecko	Rok		
	2012	2013	2014
Celkové výdaje za rok	2722000	4681000	15081000
z toho:			
provozní* - na kancelář MAS mimo výdajů na platy (viz níže)	14000	26000	64000
na platy včetně povinných pojistných odvodů zaměstnanců MAS	75000	48000	59000
ostatní	2633000	4607000	14958000
Celkové příjmy za rok	4733000	4654000	14509000
z toho:			
přijaté dotace	1410000	1229000	9157000
členské příspěvky	350000	350000	350000
dary	0	0	0
ostatní	2973000	3075000	5002000



PODPORUJEME
VAŠI BUDOUCNOST
www.esfcr.cz

* Myslí se tím, zejména: výdaje na dodávky energií, služby (např. spoje vč. internetu), nájemné, úklid, kancelářské vybavení, výdaje na vzdělávání vlastních zaměstnanců, výdaje spojené s pracovními cestami, atd. Nemyslí se tím, zejména: pořízení dlouhodobého hmotného majetku a nehmotného majetku.

2.2.3. Spolupráce obcí ve struktuře strategie MAS

Spolupráci obcí v území je potřeba neustále rozvíjet. Partnerství, spolupráce, vzájemná pomoc či rozdělování pravomocí a úkolů a rizik je poté únosnější, než když toto vše nese „na svých bedrech“ jedna obec.

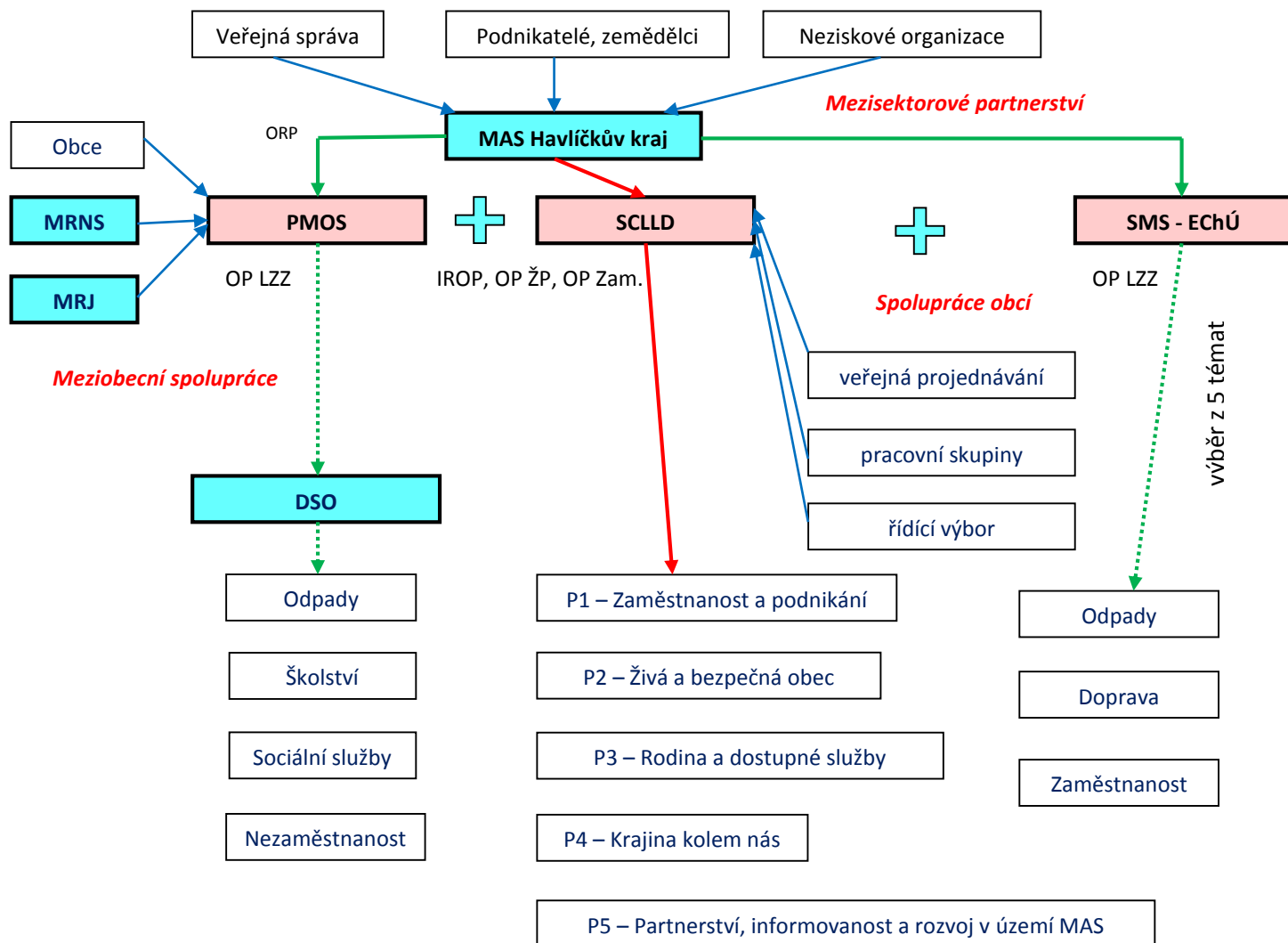


Schéma zobrazuje systém propojení strategie MAS a dalších nejdůležitějších projektů obsahujících nejrůznější strategie. Zároveň zde jsou jasně zobrazeny vlivy jednotlivých aktérů v území.

Část 3 – Definice potřeb v oblasti spolupráce obcí na platformě MAS

3.1. Obecný popis potřeb

Jak již bylo uvedeno výše, spolupráce obcí je vhodným prostředkem pro řešení řady problémů v regionech. Na základě získaných údajů lze konstatovat, že je třeba nastavit dlouhodobě fungující systém setkávání a výměny zkušeností mezi představiteli a zaměstnanci obcí v regionu MAS.

Na základě proběhlých setkání a kulatých stolů na území MAS je zřejmé, že spolupráci nelze omezit pouze na určitá témata určená v projektu SMS-EChÚ, je nutné zřídit a udržovat novou platformu pro veřejnou správu, kde se budou na pravidelné bázi řešit aktuální otázky. Důvodem pro vznik této platformy je jednak řešení záležitostí ve zvolených tématech, ale také fakt, že se objevují i nové problémy, které bude třeba řešit, např. kriminalita, drogové závislosti, právní záležitosti, vzrůstající agenda obcí, sociopatologické jevy, problémy menšin, úbytek obyvatel, nenavazující doprava, rušení obchodů či pošt apod. V neposlední řadě bude tato platforma dobrým prostředím pro setkávání a výměnu zkušeností pro obecní zaměstnance, zejména ekonomy a účetní. MAS je vhodným prostředníkem pro zřízení takovéto platformy.

U menších obcí, vzhledem k neuvolněnosti všech členů zastupitelstva a účetní pouze na zkrácený úvazek, jsou největším problémem nedostatečné lidské zdroje pro zabezpečení chodu obce, chybí kvalifikace pracovníků a také finanční zdroje (nízký rozpočet). MAS by zde mohla pomoci zajistit částečně chod úřadů prostřednictvím svých zdrojů, jak lidských, tak finančních a organizačních. Může se jednat např. o společné účetní nebo právní služby, školení pro zaměstnance úřadů, zastupitele či zajištění organizace výběrových řízení, pomoc v oblasti dotačního managementu apod.

3.2. Potřeby spolupráce dle témat – Doprava, Odpadové hospodářství, Zaměstnanost

3.2.1. Úvod

MAS si na základě svých analýz a dotazování v regionu zvolila tři témata k řešení formou spolupráce obcí na platformě MAS. Tato témata jsou: Doprava, Odpadové hospodářství a Zaměstnanost. Pro definici potřeb v jednotlivých oblastech sloužilo také setkání – tzv. kulatý stůl starostů uspořádaný v rámci projektu SMS – EChÚ.

3.2.2. Potřeby v oblasti dopravy

Obce na území MAS Havlíčkův kraj v oblasti dopravy nijak významně nespolupracují, ač se snaží sami či prostřednictvím DSO tlačit na dopravce na zachování spojů a snížení nákladů na jejich udržení. Problematika dopravy a dopravní obslužnosti (především školní autobusové) je řešena okrajově např. v rámci svazku obcí Příbravsko. Celkově je na území MAS doprava zajištěna soukromými společnostmi – dopravními podniky, které kopírují bývalé okresy (Žďár nad Sázavou – ZDAR a. s., Havlíčkův Brod – ARRIVA VÝCHODNÍ ČECHY, a. s., Hlinecko - ČSAD BUS Chrudim a.s.).

V současné době víme, že starostové čím dál více řeší úbytek dopravních spojů a cenu jízdného, která je čím dál vyšší, a tím se zvyšuje i příspěvek obce, která na dopravu (jednotlivé trasy autobusových linek) doplácí ze svého rozpočtu. Velikým problémem je také nenávaznost

spojů (autobusové, vlakové), a to jak pro lidi, kteří jezdí do práce, či pro děti, které dojíždějí do škol. Spoje nejsou mnohdy provázány ani v rámci bývalých okresů. Starostové také poukazovali na fakt, že čím dál méně lidí využívá autobusové linky a dávají přednost osobním automobilům.

V této oblasti by mohla být MAS partnerem ve vyjednávání s kraji a jednotlivými obcemi či soukromými dopravci. Dále by mohla organizovat a pomáhat se společnými nákupy (dopravní prostředky – školní autobusy apod.). MAS by také přispěla ke koordinaci aktivit vedoucích k lepší dopravní obslužnosti, především k návaznosti spojů.

3.2.3. Potřeby v oblasti odpadového hospodářství

Obce na území MAS z největší části spolupracují v této oblasti, tedy v odpadovém hospodářství. Jedná se o aktivity zaměřené na spolupráci řešení problémů týkajících se odpadů, sběrných dvorů a kompostáren. Tato oblast je pro ně nejtěživější, a to i v souvislosti se změnou zákona o odpadech a souvisejícími povinnostmi po roce 2020.

Představitelé obcí vidí nutnost i nadále spolupracovat v rámci ukládání, svozu a třídění komunálního odpadu a biologického odpadu. Chtějí se zaměřit na další projekty týkající se mapování sběrných dvorů, kompostáren a jiných zařízení sloužících odpadovému hospodářství, proto se v rámci setkání objevil projekt, na jehož základě by vznikl webový portál, který by obsahoval jednotlivá zařízení, kontakty, otvírací dobu a seznam odpadů, které je možné do zařízení uložit. Starostové by měli také zájem o zpracování studie, která by zahrnovala ucelený systém sběru, třídění, zpracování a likvidaci odpadů, a to pro všechny obce, která by vedla k rozšíření systému zařízení na odpady (ukládání, třídění, zpracování), ale také k rovnoměrnému rozmístění jednotlivých zařízení. V rámci této oblasti byla řešena také problematika třídění odpadů, kdy některé obce upozorňovali na stálý problém správného třídění jednotlivých komodit. Obce by se rády ve spolupráci s MAS zapojili do nějaké kampaně, osvětové akce pro širokou veřejnost, která by informovala o správném nakládání s odpady včetně jejich dalšího využití. Tato osvěta by mohla být realizována za pomoci školních zařízení, místních neziskových organizací apod. Cílem by bylo veřejnost nejen informovat, ale také je v této oblasti i dále vzdělávat. Velmi potřebnou činností, kterou může vykonávat MAS, je také zajištění aktivního vzdělávání v této oblasti – zaměstnanci sběrných dvorů a kompostáren, zaměstnanci místního úřadu, dále, jak už bylo uvedeno výše, v osvětě v třídění odpadů pro veřejnost například formou informačních kampaní či ekologické, environmentální výchovy pro školská zařízení, dále poradenství (sestavování a report různých výkazů, plánů a vyhlášek) a mapování – síťování jednotlivých zařízení (sběrné dvory, ZEVO, skládky).

3.2.4. Potřeby v oblasti zaměstnanosti

Na území MAS nepůsobí žádný svazek obcí, který by se primárně zabýval touto problematikou. K oblasti zaměstnanosti, a to konkrétně jejím snižováním, se svou činností nejvíce přibližuje Sdružení obcí mikroregionu Hlinecko, které tuto aktivitu má popsanou v hlavní činnosti svazku. Zaměstnanost tedy na území MAS není řešena nějak komplexně. Starostové na setkáních debatovali i nad veřejně prospěšnými pracovníky, kteří čím dál více pracují při obecních úřadech.

V oblasti zaměstnanosti by MAS měla přínos především v oblasti poradenství a vzdělávání (školení, kurzy, semináře, rekvalifikace atd.). Velkou výhodou je právě znalost

území, na kterém MAS působí. MAS zná a spolupracuje s místními podnikateli, neziskovými organizacemi, fyzickými a právníckými osobami a dalšími organizacemi, které jsou potencionálními zaměstnavateli. Činností MAS v této oblasti by mělo být mobilizovat místní aktéry, proškolit je, aby mohli zůstat pracovně „doma“, a to hlavně v oblasti sociálních služeb – terénní služby občanům, o které mají obce MAS veliký zájem. Problémem se také v současné době jeví skutečnost, že místní obyvatelé odcházejí za prací a venkovské profese zanikají, či pracovní místa neodpovídají potřebám trhu. MAS by se měla zaměřit na tzv. „venkovské profese“, tedy na truhláře, kováře, které na obcích chybí. Na společných setkání byla zmíněna také podpora a mapování sociálních podniků či poskytování servisu místním podnikatelům, na který by se mohla zaměřit MAS.

3.3. Potřeby spolupráce obcí v dalších oblastech

Spolupráce obcí je dle představitelů obcí žádoucí zejména **v oblasti cestovního ruchu a snižování administrativní zátěže obcí**. Právě o tyto oblasti mají obce MAS veliký zájem.

Při diskusi na setkání se starosty obcí (tzv. kulatý stůl) jsme jako významný problém identifikovali vysokou administrativní zátěž obcí. Ta nejvíce dopadá zejména na menší obce, které mají převážně starostu/starostku pro svou funkci neuvolněného/neuvolněnou. Cílem MAS je tak snížit administrativní zátěž obcí, kterou často představuje nedostatečná personální kapacita obcí, jak z hlediska počtu zaměstnanců, tak z hlediska jejich odpovídající odborné kvalifikace, a nízká zastupitelnost pracovníků. Problémem také je, že některé administrativní činnosti jsou prováděny nepravidelně s nízkou frekvencí a zároveň dochází k časté změně legislativních předpisů. To vše klade stále větší nároky na odbornost a specializaci pracovníků. Činností MAS by mělo být v těchto oblastech jednotlivým obcím pomoci a nabídnout jim například školení, semináře a kurzy v těchto oblastech (pro pracovníky škol, žáky, zaměstnance obcí, zastupitele, ale i hasiče apod.).

Další oblastí, kterou starostové při společných setkáních starostové zdůrazňovali, byla potřeba spolupráce v rámci cestovního ruchu. Cestovní ruch je v mnoha obcích významnou součástí místní ekonomiky, což se následně projevuje zejména na příjmech z cestovního ruchu a zaměstnanosti. Území MAS nelze jednoznačně označit z pohledu předpokladů pro rozvoj cestovního ruchu za homogenní region, protože je tvořen různými oblastmi, které by však mohly být přínosem. Na území MAS se nacházejí dvě chráněné krajinné oblasti, které jsou častým cílem turistů, dále je na území široké spektrum kulturních a církevních památek, sportovní a rekreační vyžití atp. Toto území je nesmírně bohaté a rozmanité, ale neumí svůj potencionál využít. V současné době totiž neexistuje žádná ucelená koncepce jak turisty v území „udržet“ na více než jeden den. Za důležitý důvod, proč se zabývat problematikou cestovního ruchu, byla zmíněna i všeobecná nedůvěra ke spolupráci soukromého a veřejného sektoru, k čemuž by právě MAS mohla také pomoci. Snahou je prohloubit a propojit takovouto spolupráci, například projektem cyklobusů a vlaků, které by přepravovaly cyklisty po vyznačených trasách a propojovaly různé památky z různých oblastí nejen v rámci území MAS.

Část 4 – Návrhová část Strategie spolupráce obcí na platformě MAS

4.1. Stanovení cílů (vize) v oblasti spolupráce obcí

Základní strategický cíl: **Zkvalitnit spolupráci obcí a zefektivnit chod úřadů v regionu MAS**

Strategického cíle bude dosahováno prostřednictvím plnění pěti specifických cílů:

- **Specifický cíl 1: Snížit administrativní zátěž obecních úřadů**
- **Specifický cíl 2: Zlepšit a zefektivnit dopravní obslužnost území**
- **Specifický cíl 3: Zlepšit situaci v oblasti odpadového hospodářství**
- **Specifický cíl 4: Zlepšit situaci v oblasti zaměstnanosti a zaměstnatelnosti obyvatel**
- **Specifický cíl 5: Oživit cestovní ruch na území MAS**

4.2. Plánovaná spolupráce na základě nových podnětů z projektu SMS-EChÚ

Stanovené priority a opatření:

1. Administrativa

- 1.1. Podpora společných školení pro obce MAS
- 1.2. Podpora při vedení správních řízení (legislativní a jiné poradenství)
- 1.3. Dotační management

2. Dopravní obslužnost

- 2.1. Podpora návaznosti spojů
- 2.2. Společné nákup vybavení (autobusů, skibusů atd.)
- 2.3. Koordinace aktivit

3. Odpadové hospodářství

- 3.1. Podpora společných nákupů
- 3.2. Vzdělávání a osvěta
- 3.3. Mapování, spolupráce a propagace subjektů

4. Zaměstnanost

- 4.1. Zakládání sociálních podniků
- 4.2. Poskytování servisu místním podnikatelům
- 4.3. Realizace aktivit pro nezaměstnané a znevýhodněné osoby – koordinace území MAS

5. Cestovní ruch

- 5.1. Podpora kulturního a přírodního bohatství
- 5.2. Propojování území pomocí tras a stezek
- 5.3. Podpora propagace území a vzdělávání v oblasti cestovního ruchu (CR)

4.3. Specifické cíle a opatření Strategie spolupráce obcí MAS

Tabulka 8 - Opatření strategie spolupráce obcí

Číslo opatření	Název opatření	Forma spolupráce
SPECIFICKÝ CÍL 1: SNÍŽIT ADMINISTRATIVNÍ ZÁTĚŽ OBECNÍCH ÚŘADŮ		
1.1.	Podpora společných školení pro obce MAS	Servis MAS
1.2.	Podpora při vedení správních řízení (legislativní a jiné poradenství)	Servis MAS
1.3.	Dotační management	Servis MAS
SPECIFICKÝ CÍL 2: ZLEPŠIT SITUACI V OBLASTI DOPRAVNÍ OBSLUŽNOSTI		
2.1.	Podpora návaznosti spojů	Servis MAS
2.2.	Společné nákupy vybavení (autobusy, cyklobusy minibusy atd.)	Soustava smluvních vztahů několika obcí v MAS
2.3.	Koordinace aktivit	Servis MAS
SPECIFICKÝ CÍL 3: ZLEPŠIT SITUACI V OBLASTI ODPADOVÉHO HOSPODÁŘSTVÍ		
3.1.	Podpora společných nákupů	MAS a soustava smluvních vztahů několika obcí v MAS
3.2.	Vzdělávání a osvěta	MAS a soustava smluvních vztahů několika obcí v MAS
3.3.	Mapování, spolupráce a propagace subjektů	Servis MAS
SPECIFICKÝ CÍL 4: ZLEPŠIT SITUACI V OBLASTI ZAMĚSTNANOSTI A ZAMĚSTNATELNOSTI OBYVATEL		
4.1.	Zakládání sociálních podniků	Soustava smluvních vztahů několika obcí v MAS
4.2.	Poskytování servisu místním podnikatelům	Servis MAS
4.3.	Realizace aktivit pro nezaměstnané a znevýhodněné osoby – koordinace území MAS	Servis MAS
SPECIFICKÝ CÍL 5: OŽIVIT CESTOVNÍ RUCH NA ÚZEMÍ MAS		
5.1.	Podpora kulturního a přírodního bohatství	MAS a soustava smluvních vztahů několika obcí v MAS
5.2.	Propojování území pomocí tras a stezek	MAS a soustava smluvních vztahů několika obcí v MAS
5.3.	Podpora propagace území a vzdělávání v oblasti cestovního ruchu (CR)	MAS a soustava smluvních vztahů několika obcí v MAS

Část 5 – Akční plán spolupráce obcí na platformě MAS na období 2016 - 2020

Oblast	Název projektu	Náklady	Období realizace	Připravenost
Administrativa	Školení účetních	100 000 Kč	2016-2020	Záměr
	Školení krizového řízení	100 000 Kč	2016-2020	záměr
Dopravní obslužnost	Nákup autobusu (minibusů)	1 000 000 Kč	2018-2020	záměr
Odpadové hospodářství	Informační kampaň o odpadech	250 000 Kč	2016-2018	Záměr
	Nákup společných nádob na odpady (biokompostéry)	1 500 000 Kč	2016-2017	Záměr
	Studie o třídění, zpracování a likvidaci odpadů	750 000 Kč	2017-2019	Záměr
	Zmapování sběrných dvorů, kompostáren a jiných zařízení na území MAS (webový portál)	110 000 Kč	2017-2019	Záměr
Zaměstnanost	Zmapování sociálních podniků (webový portál)	150 000 Kč	2016-2017	Záměr
Cestovní ruch	Workshop na téma cestovní ruch	70 000 Kč	2017-2019	Záměr
	Cyklobusové trasy na území MAS	2 000 000 Kč	2017-2020	Záměr
	Zážitkové balíčky	250 000 Kč	2016-2018	Záměr

Část 6 – Implementace spolupráce obcí na platformě MAS

6.1. Začlenění spolupráce obcí do strategie MAS

6.1.1. Identifikace tématu spolupráce obcí ve strategii MAS

Strategie komunitně vedeného místního rozvoje MAS Havlíčkův kraj je tvořena analytickou, strategickou a implementační částí včetně finančního a akčního plánu.

Pro účely identifikace tématu spolupráce obcí se věnujeme pouze strategické části SCLLD. Zde je uvedeno pět prioritních oblastí (priorit), které má SCLLD MAS Havlíčkův kraj.

Priorita 1: Zaměstnanost a podnikání

Priorita 2: Živá a bezpečná obec

Priorita 3: Rodina a dostupné služby

Priorita 4: Krajina kolem nás

Priorita 5: Partnerství, informovanost a rozvoj v území MAS

Tématu partnerství a spolupráce je věnována **Priorita 5: Partnerství, informovanost a rozvoj v území MAS**, která má následující opatření:

- 5.1 *Tvorba koncepčních dokumentů obcí a svazků obcí a metodická pomoc*
- 5.2 *Koordinace a příprava společných projektů více subjektů v regionu*
- 5.3 *Propagace a osvěta o MAS, dotační možnosti a řízení MAS*
- 5.4 *Projekty spolupráce s okolními a ostatními MAS*
- 5.5 *Setkávání obcí z MAS*

V rámci této priority se na spolupráci obcí (obecních úřadů) navzájem či s MAS nepřímo zaměřuje opatření č. 2 Koordinace a příprava společných projektů více subjektů v regionu. Další uvedená opatření nepokrývají tuto problematiku, bylo by tedy vhodné doplnit tuto prioritu o další opatření.

6.1.2. Doplnění strategie MAS

Na základě výše uvedených skutečností doplňujeme pátou prioritu o nové opatření s názvem:

5.6 Rozvoj meziobecní spolupráce

6.2. Zajištění plnění stanovených cílů, jejich sledování a vyhodnocování

Stanovené cíle budou naplňovány prostřednictvím činnosti pracovníků kanceláře MAS. Jednou za rok se bude konat setkání starostů a zaměstnanců obecních úřadů na území MAS. Setkání budou sloužit jednak k výměně zkušeností, poznání se, ale také k naplňování strategie.

Pracovníci kanceláře MAS mají povinnost sledovat a vyhodnocovat plnění jednotlivých cílů zápisem do vlastních materiálů – vyhodnocení činnosti v oblasti spolupráce obcí bude součástí výroční zprávy MAS.